



## IT

La serie GL ... F2 - D2 (D3) nasce dall'accoppiamento tra la ruota libera GL, la flangia di fissaggio F2 e quella di coperchio D2 o D3

La ruota libera con le flange viene normalmente montata dal cliente nel senso di rotazione desiderato con l'impiego delle guarnizioni di carta e delle viti di corredo (senza le guarnizioni la ruota libera si può danneggiare gravemente).

Le tolleranze per l'albero dovranno essere h6 oppure j6, quella di calettamento dell'anello esterno H7.

I momenti torcenti vengono trasmessi dall'albero all'anello interno mediante chiavetta e dall'anello esterno all'organo trascinato mediante viti.

La lubrificazione delle ruote libere, che può essere sia a grasso che a olio, va effettuata prima della sua messa in funzione secondo quanto riportato a pag. 12.

Se si utilizza il coperchio D3 occorre predisporre una guarnizione all'anello interno verso l'albero per impedire la perdita di lubrificante attraverso la cava di chiavetta.

## EN

The GL ... F2 - D2 (D3) Series features fits between the GL freewheel, the F2 fixing flange and the D2 or D3 cover flange.

Normally the flanged freewheel is fitted by the customer in the required direction of rotation, using the paper gaskets and screws supplied (running without the gaskets, the freewheel can be seriously damaged).

Shaft tolerances must be h6 or j6 and outer race key tolerances must be H7.

The torque forces are transmitted from the shaft to the inner race by means of a key and from the outer race to the pulled part by means of screws.

Either grease or oil lubrication must be applied to the freewheels before operation, following instructions given on page 12.

If a D3 cover is used, a gasket must be fitted to the inner race facing towards the shaft to avoid loss of lubricant through the keyway.

## FR

La série GL ... F2 - D2 (D3) naît de l'accouplement de la roue libre GL, de la bride de fixation F2 et de celle du couvercle D2 ou D3.

Habituellement, la roue libre et les brides sont montées par le client dans le sens de rotation désiré, en utilisant des garnitures en papier et des vis fournies à cet effet (privée de garnitures, la roue libre risque de subir de graves dommages).

Pour l'arbre, les tolérances doivent être h6 ou j6. La tolérance de calage de la bague externe est H7.

Les moments de torsion sont transmis de l'arbre à la bague interne par l'intermédiaire de la clavette et, de la bague externe à l'organe entraîné, par l'intermédiaire de vis.

La lubrification des roues libres peut être effectuée en utilisant de la graisse ou de l'huile. Elle doit être exécutée avant la mise en marche, conformément aux consignes indiquées page 12.

Si l'on utilise le couvercle D3, il est nécessaire de munir la bague interne d'une garniture, vers l'arbre, de façon à ce qu'il n'y ait pas de fuite de lubrifiant à travers la clavette.

| Tipo<br>Type<br>Modelle | $d_{H7}$<br>mm | $D_{h6}$<br>mm | L<br>mm | $L_2$<br>mm | $L_3$<br>mm | s<br>mm | $D_4$<br>mm | $D_5$<br>mm | o<br>mm | z  | $n_{MAX}$ (min <sup>-1</sup> )1<br>Anello interno<br>Inner race<br>Bague intérieure | $n_{MAX}$ (min <sup>-1</sup> )2<br>Anello esterno<br>Outer race<br>Bague extérieure | $T_N$<br>Nm | Peso<br>Weight<br>Masse<br>Kg |
|-------------------------|----------------|----------------|---------|-------------|-------------|---------|-------------|-------------|---------|----|---|---|-------------|-------------------------------|
| GL 12 F2-D2 (D3)        | 12             | 62             | 42      | 20          | 64          | 10      | 85          | 72          | 5,5     | 3  | 4000  | 5600  | 55          | 0,9                           |
| GL 15 F2-D2 (D3)        | 15             | 68             | 52      | 28          | 78          | 11      | 92          | 78          | 5,5     | 3  | 3700  | 5300  | 125         | 1,3                           |
| GL 20 F2-D2 (D3)        | 20             | 75             | 57      | 34          | 82          | 10,5    | 98          | 85          | 5,5     | 4  | 2700  | 4600  | 181         | 1,7                           |
| GL 25 F2-D2 (D3)        | 25             | 90             | 60      | 35          | 85          | 11      | 118         | 104         | 6,6     | 4  | 2200  | 3600  | 288         | 2,6                           |
| GL 30 F2-D2 (D3)        | 30             | 100            | 68      | 43          | 95          | 11,5    | 128         | 114         | 6,6     | 6  | 1800  | 3300  | 500         | 3,5                           |
| GL 35 F2-D2 (D3)        | 35             | 110            | 74      | 45          | 102         | 13,5    | 140         | 124         | 6,6     | 6  | 1500  | 3000  | 735         | 4,5                           |
| GL 40 F2-D2 (D3)        | 40             | 125            | 86      | 53          | 115         | 15,5    | 160         | 142         | 9       | 6  | 1200  | 2600  | 1040        | 6,9                           |
| GL 45 F2-D2 (D3)        | 45             | 130            | 86      | 53          | 115         | 15,5    | 165         | 146         | 9       | 8  | 1000  | 2400  | 1125        | 7,1                           |
| GL 50 F2-D2 (D3)        | 50             | 150            | 94      | 64          | 123         | 14      | 185         | 166         | 9       | 8  | 850   | 2200  | 2125        | 10,1                          |
| GL 55 F2-D2 (D3)        | 55             | 160            | 104     | 66          | 138         | 18      | 204         | 182         | 11      | 8  | 750   | 2000  | 2625        | 13,1                          |
| GL 60 F2-D2 (D3)        | 60             | 170            | 114     | 78          | 147         | 17      | 214         | 192         | 11      | 10 | 650   | 1900  | 3500        | 15,6                          |
| GL 70 F2-D2 (D3)        | 70             | 190            | 134     | 95          | 168         | 18,5    | 234         | 212         | 11      | 10 | 550   | 1700  | 5750        | 20,4                          |
| GL 80 F2-D2 (D3)        | 80             | 210            | 144     | 100         | 178         | 21      | 254         | 232         | 11      | 10 | 500   | 1600  | 8500        | 26,7                          |
| GL 90 F2-D2 (D3)        | 90             | 230            | 158     | 115         | 192         | 20,5    | 278         | 254         | 14      | 10 | 450   | 1500  | 14500       | 39,0                          |
| GL 100 F2-D2 (D3)       | 100            | 270            | 182     | 120         | 217         | 30      | 335         | 305         | 17      | 10 | 350   | 1250  | 20000       | 66,0                          |
| GL 120 F2-D2 (D3)       | 120            | 310            | 202     | 140         | 239         | 30      | 375         | 345         | 17      | 12 | 300   | 1100  | 25000       | 91,0                          |
| GL 130 F2-D2 (D3)       | 130            | 310            | 212     | 152         | 250         | 29      | 375         | 345         | 17      | 12 | 250   | 1000  | 31250       | 91,0                          |
| GL 150 F2-D2 (D3)       | 150            | 400            | 246     | 180         | 286         | 32      | 485         | 445         | 22      | 12 | 200   | 800   | 70000       | 200,0                         |

### IT

$$T_{MAX} = 2 \times T_N$$

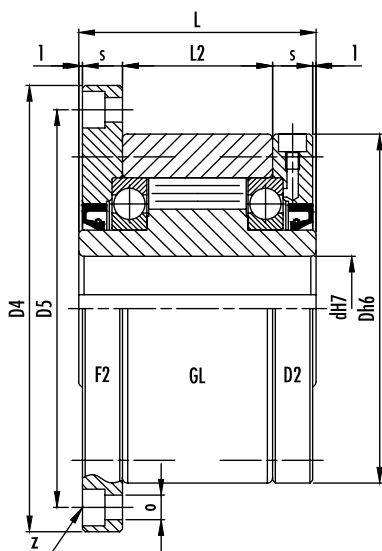
Cava DIN 6885 foglio 1

- 1) Anello interno più veloce dall'anello esterno
- 2) Anello esterno più veloce dell'anello interno

Quando si ordina la ruota libera assemblata indicare il senso di rotazione necessario secondo la vista indicata dalla freccia "F":

R= l'anello esterno slitta in senso orario

L= l'anello esterno slitta in senso antiorario



### EN

$$T_{MAX} = 2 \times T_N$$

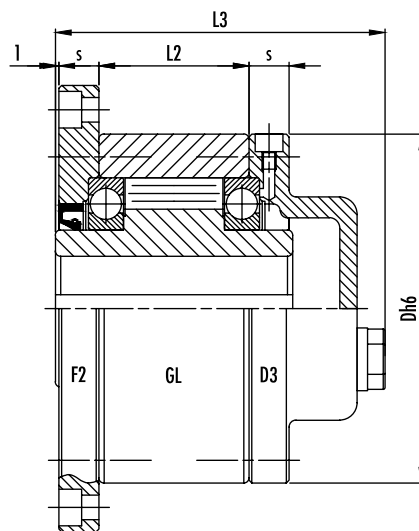
Keyway DIN 6885 page 1

- 1) Inner race is faster than outer race
- 2) Outer race is faster than inner race

When an assembled free wheel is ordered, the required direction of rotation must be specified in relation to the direction of arrow "F".

R= outer race rotates clockwise

L= outer race rotates anticlockwise



### FR

$$T_{MAX} = 2 \times T_N$$

Rainure DIN 6885 page 1

- 1) Bague interne plus rapide que la bague externe
- 2) Bague externe plus rapide que la bague interne

Lors de la commande de la roue libre assemblée, indiquer le sens de rotation nécessaire en se rapportant au schéma indiquée par la flèche "F".

R= la bague externe coulisse dans le sens aiguilles d'une montre

L= la bague externe coulisse dans le sens inverse des aiguilles d'une montre

